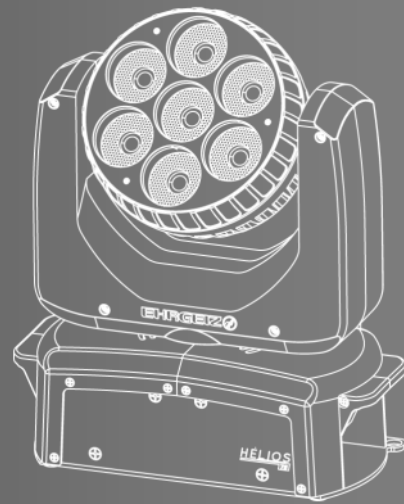


HELIOS

Bedienungsanleitung

7B



Inhaltsverzeichnis

Einleitung	1	
Sicherheitshinweise.....	1	
Lieferumfang	3	
Abmessungen des Gerätes	3	
Installation.....	4	
Installation stehend	4	
Hängende Installtion.....	4	
Anbringen des Fangseils	4	
Anschlüsse	5	
Strom	5	
DMX	6	
DMX Pin Belegung:.....	6	
Bedienung.....	7	
Menü	7	
Menüstruktur.....	8	
Software Updates	10	
DMX Modi.....	11	
Standard Modus	11	
Advanced Modus	12	
Pixel Mapping Modus.....	13	
Compressed RGB Modus	14	
Compressed RGBW Mode	14	
Wartung.....	15	
Fehlerbehebung.....	15	
Instandhaltung	15	
		Anhang
		Technische Daten.....
		Explosionszeichnung
		Ersatzteile.....
		Tabelle Farbrad.....
		Special Control Kanal
		Tabelle Shutter Kanal
		Dimmkurven
		Patterns
		Für Ihre Notizen

Einleitung → Sicherheitshinweise

Einleitung

Vielen Dank für den Kauf und die Nutzung des Ehrgeiz Helios 7B.

Sie haben sich für ein Produkt mit hervorragenden Eigenschaften entschieden, es ist einfach zu nutzen und wurde aus hochwertigen Komponenten zusammengestellt.

Jedes Ehrgeiz Produkt wird vor dem Versand sorgfältig geprüft, so dass wir sicherstellen können, dass Sie ein einwandfreies Produkt ohne Kompromisse erhalten. Es handelt sich hierbei nicht um ein Spielzeug. Unser ehrgeiziges Ziel ist es, dass Sie mit diesem Produkt ein zuverlässiges Werkzeug erhalten.

Sicherheitshinweise

IP20 Schutzklasse

Das Gerät ist gegen das Eindringen von Festkörpern über 12,5 mm Durchmesser (erste Ziffer 2), jedoch nicht vor Tropf-, Regen-, Spritz- und Strahlwasser geschützt (zweite Ziffer 0).

Stromanschluss

Schließen Sie das Gerät nicht an ein AC Stromnetz an das mit Spannungen arbeitet, für die dieses Gerät nicht ausgelegt ist.

Lassen Sie das Stromanschlusskabel niemals in Kontakt mit anderen Kabeln kommen. Das Stromanschlusskabel und auch alle anderen stromführenden Verbindungen sind mit besonderer Sorgfalt zu behandeln.

Stellen Sie sicher, dass das Stromanschlusskabel nicht gequetscht, oder durch scharfe Kanten beschädigt wird.

Aufhängung

Stellen Sie sicher, dass alle Abdeckungen und alle für die Aufhängung erforderlichen Teile sorgfältig befestigt sind.

Stellen Sie bei der Wahl des Installationsortes sicher, dass das Gerät keiner extremen Hitze, Feuchtigkeit oder Staub ausgesetzt ist. Es sollten keine Kabel herumliegen. Dies dient auch der allgemeinen Sicherheit.

Stellen Sie sicher, dass während des Auf-, Um- und Abbaus der Bereich unter dem Installationsort abgesperrt ist.

Wenn Sie das Gerät mit einer Schelle aufhängen möchten, befestigen Sie diese mit einer M10 Schraube in dem Gewindeloch, welches sich mittig an der Unterseite des Gerätes befindet. Die Schraube muss 20–25mm eingeschraubt werden.

Stellen Sie sicher, dass das Gerät nur von qualifiziertem Personal installiert und bedient wird.

Um den einwandfreien Zustand des Gerätes und einen sicheren Betrieb zu gewährleisten müssen alle in dieser Bedienungsanleitung enthaltenen Sicherheitshinweise und Warnungen beachtet werden.



Einleitung → Sicherheitshinweise

Verwenden Sie das Gerät nicht, wenn Abdeckungen, Abschirmungen oder optische Komponenten fehlen oder beschädigt sind.

Bitte beachten Sie, dass nicht autorisierte Veränderungen an dem Gerät aus Sicherheitsgründen verboten sind.

Eine Nutzung des Gerätes in einer Art und Weise, die nicht in dieser Bedienungsanleitung beschrieben ist, kann zu Schäden des Gerätes und dem Erlöschen der Garantie führen. Außerdem kann dies zu Gefahren, wie Kurzschluss, Feuer, elektrischer Schlag, Verbrennungen aufgrund der ultravioletten Strahlung, Lampenexplosion, Abstürzen, usw. führen.

Haftung

Der Hersteller übernimmt keine Haftung für Schäden, die aus der Nichtbeachtung dieser Bedienungsanleitung oder nicht autorisierten Veränderungen oder Reparaturen des Gerätes hervorgehen.

Mindestabstand zu beleuchteten Objekten

Bei der Installation muss ein Abstand von mindestens 0,2m zu beleuchteten Objekten eingehalten werden

Mindestabstand zu entflammaren Materialien

Halten Sie einen Mindestabstand von 0,2m zu entflammaren Materialien ein.

Positionierung

Stellen Sie das Gerät auf einen eben Untergrund der mindestens schwer entflammbar ausgeführt ist.

Die Umgebungstemperatur darf 45°C nicht überschreiten.

Installieren Sie, wie in dieser Bedienungsanleitung beschrieben, eine zweite Sicherung, wie z.B. ein Safety, das von einer amtlichen Stelle zugelassen ist. Das Safety muss der EN 60598-2-17 Abschnitt 17.6.6 entsprechen und fähig sein, dass zehnfache statische Gewicht des Gerätes zu tragen.

Temperatur des Gehäuses

Das Gehäuse kann eine hohe Temperatur erreichen. Vermeiden Sie den Kontakt mit Personen oder irgendwelchen Materialien.

Gefahr von Augenverletzungen

Schauen Sie niemals direkt in die Lichtquelle. (Schauen Sie nicht mit einen Vergrößerungsglas, Teleskop, Fernglas oder ähnlichen optischen Geräten in die LEDs.)

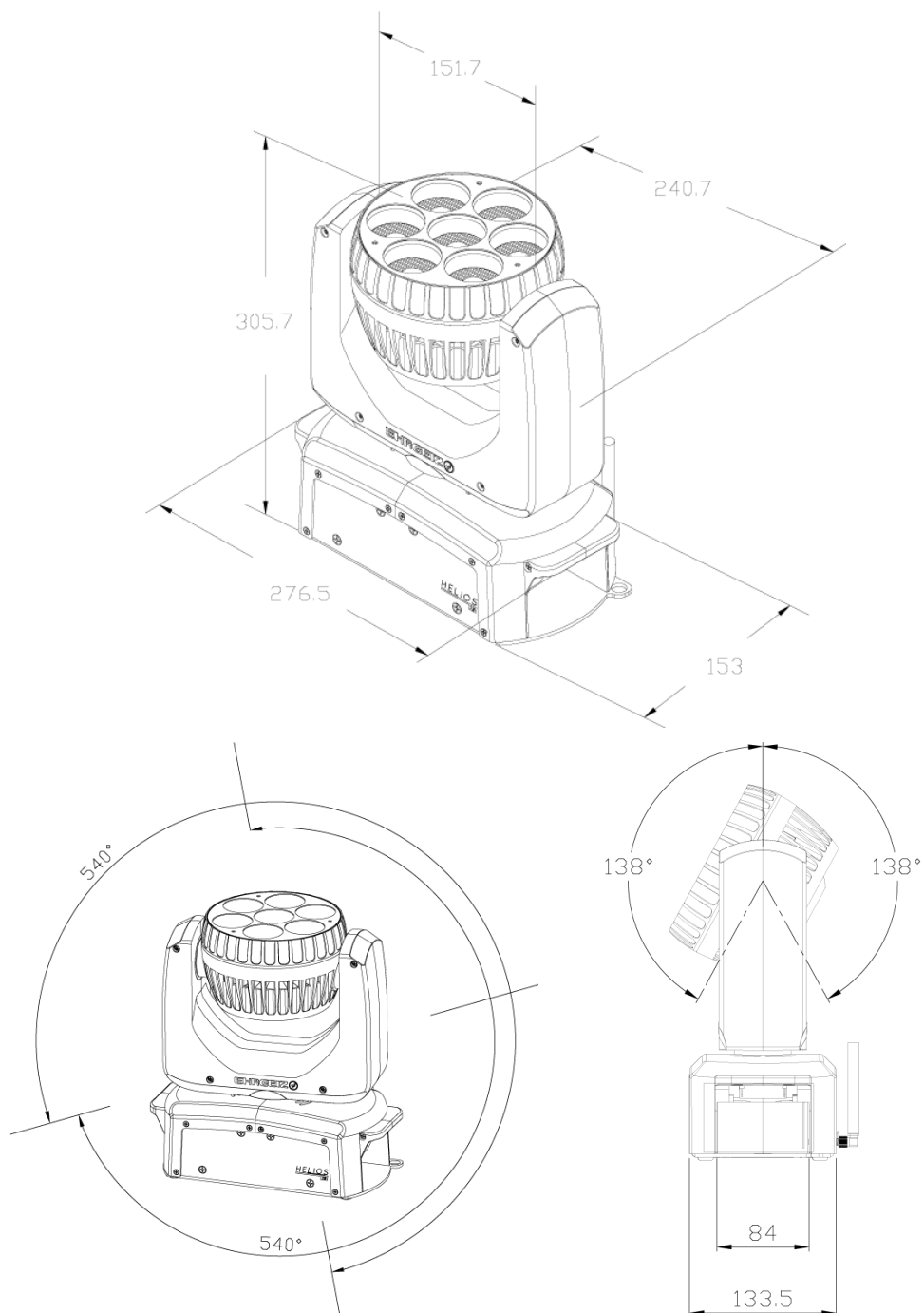
Einleitung → Lieferumfang

Lieferumfang

Sie erhalten den Helios 7B mit folgendem Zubehör:

- Helios 7B 7x 15W Moving Head
- Anschlussleitung Stromkabel mit Neutrik powerCON
- 2 Diffusionsfilter 18° sowie 58°
- 3 Ersatzschrauben Kunstschaubrauben zur Installation der Filter

Abmessungen des Gerätes



Abmessungen in mm



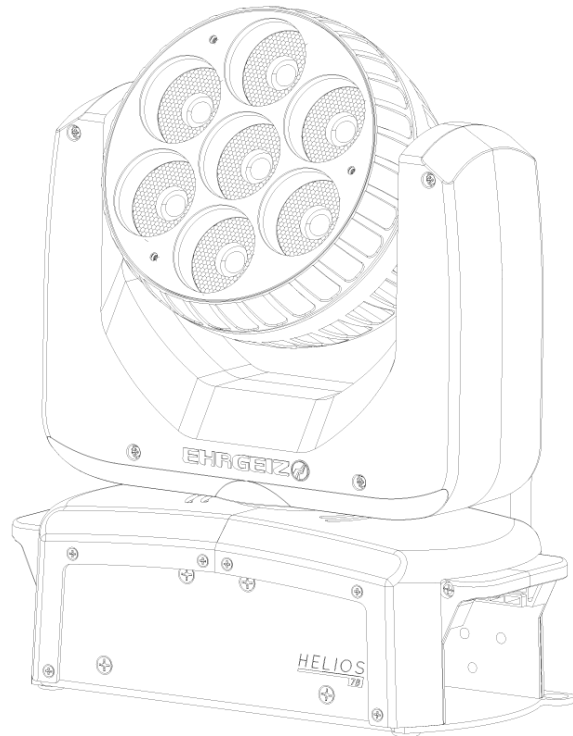
/Installation → Installation stehend

Installation

Der Helios 7B kann in den folgenden Positionen angebracht werden. Bitte lesen Sie sich die Erklärungen sorgfältig durch und halten Sie sich, für eine sichere Bedienung, an die Anweisungen.

Installation stehend

Sie können den Helios 7B auf den Boden stellen. Der Untergrund sollte eben und stabil sein.

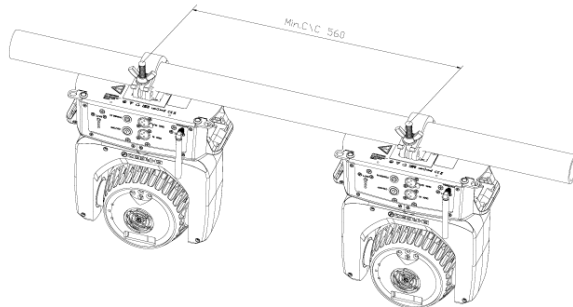
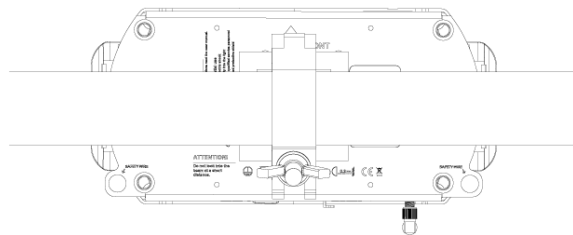


Hängende Installation

Sie können Helios 7B an einer Traverse oder Pipe kopfüber aufhängen.

Wenn Sie das Gerät mit einer Schelle befestigen wollen, stellen Sie sicher, dass die Länge der M10 Schraube 25mm nicht überschreitet!

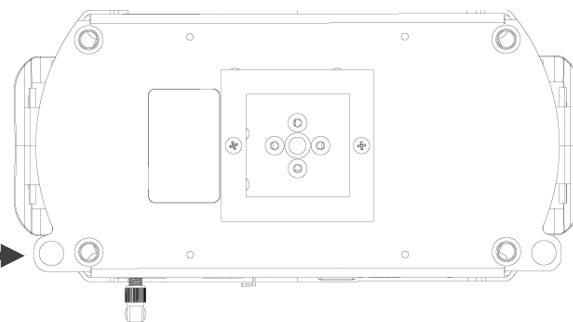
Wenn Sie Geräte nebeneinander aufhängen wollen sollte der Abstand von der Mitte der beiden Schellen mindestens 560 mm betragen.



Anbringen des Fangseils

Bringen Sie das Safety an einer der beiden Safety – Ösen an der Unterseite des Gerätes an.

Fangseil



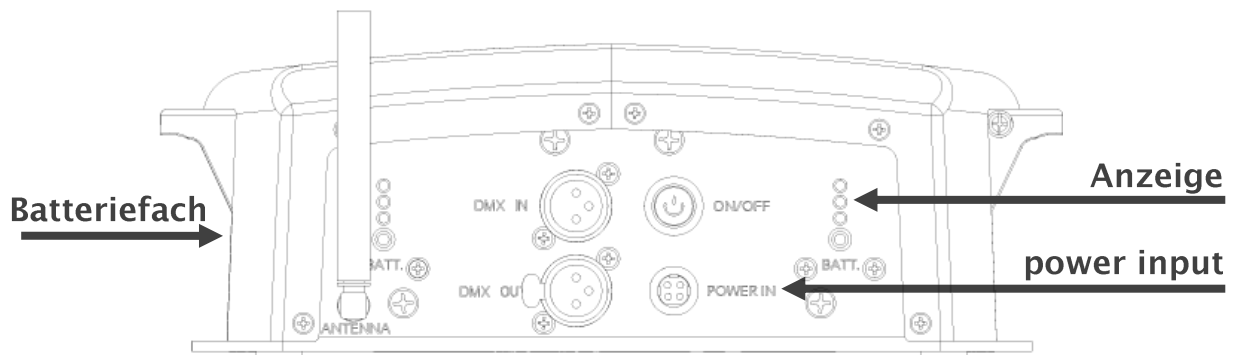
Anschlüsse → Strom

Anschlüsse

Strom

Der Anschluss an das Stromnetz sollte nur von qualifizierten Personen durchgeführt werden. Schließen Sie den Helios 7B nicht an, wenn Sie mögliche Folgen nicht abschätzen können.

Der Helios 7B kann mit einem optionalen Netzteil betrieben werden.



Der Helios 7B kann selbstverständlich auch mit den optionalen Makita Akkus verwendet werden. Sie können beide Akkufächer verwenden. Die Akkus werden nacheinander entladen.

Die Anzeige gibt den Ladestand wieder. Ersetzen Sie die Akkus, wenn die rote LED blinkt.

Verwenden Sie keinen anderen Akkutyp als den originalen Makita 18V Akku (Makita Produktbezeichnung BL1840 / BL1850). Wir empfehlen Ihnen die Verwendung von 5 Ah Akkus. Basierend auf der Messung mit unterschiedlichen Anwendungsarten kann mit zwei 5 AH Akkus eine Laufzeit von 2,5 (RGBW voll an, immer schnelle Bewegungen) bis zu 8 Stunden (normaler Farbwechsel mit 1 – 3 Farben, normale Bewegungen) erreicht werden.

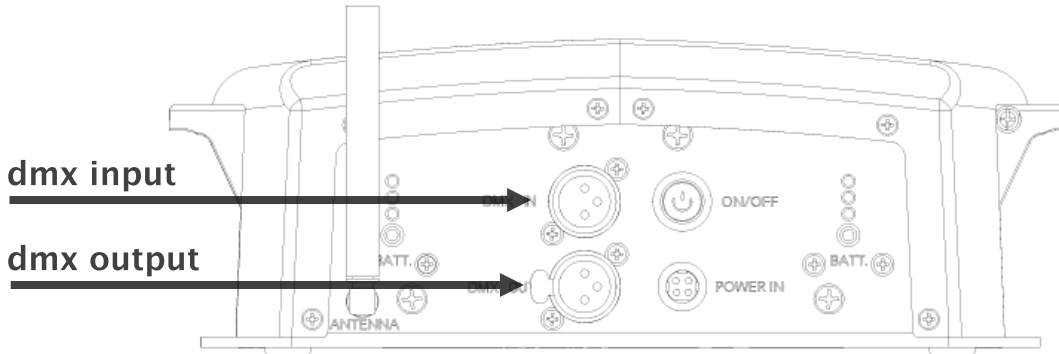
Wenn Sie das Gerät mit einer konstanten Stromversorgung betreiben möchten, verwenden Sie bitte das optionale Netzteil (Code 113830). Wenden Sie keine Gewalt an um das Gerät mit dem Netzteil zu verbinden.



Anschlüsse → DMX

DMX

Der Helios 7B hat originale NEUTRIK XLR Verbinder für Ein- und Ausgang.



Wir empfehlen die Nutzung von hochwertigen XLR Verbindern, wie die originalen NEUTRIK. Bitte nutzen Sie DMX Kabel mit einem Wellenwiderstand von 110 Ω .

Bitte beachten Sie, dass USITT DMX nicht vorsieht, dass mehr als 32 DMX Geräte in einer Linie verwendet werden. Sie sollten einen Endwiderstand von 120 Ω einsetzen.

Im Standard Modus arbeitet der Helios 7B mit 16 DMX Kanälen.

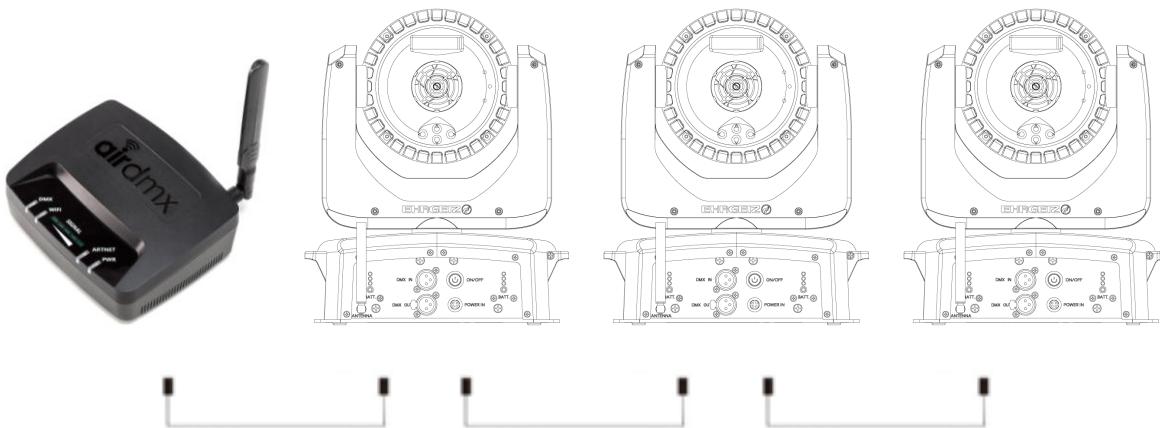
Verbinden Sie die Geräte miteinander und erhöhen Sie die DMX Adressen von einem zum anderen Gerät 16er Schritten.

Controller

DMX Adresse 1

DMX Adresse 17

DMX Adresse 33



DMX Pin Belegung:



1: Masse
2: Signal -
3: Signal +

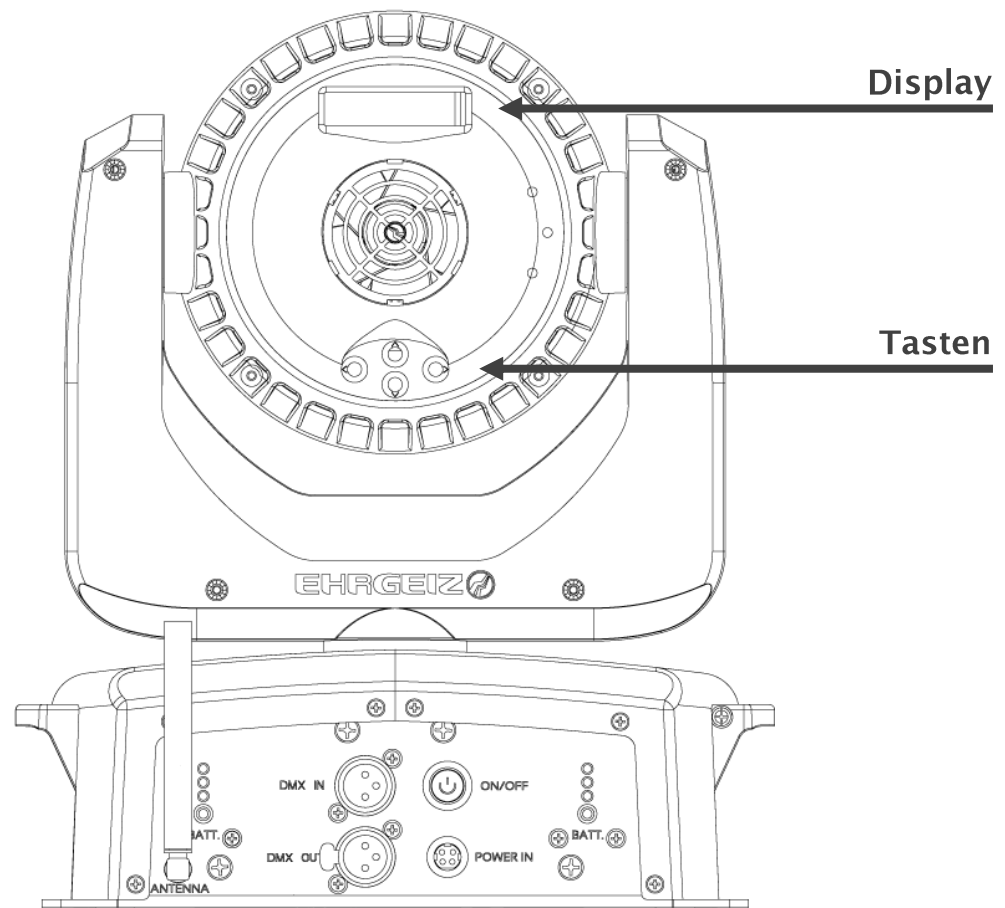


Bedienung

Menü

Der Helios 7B nutzt einen innovativen Weg, um die Einstellungen im Menü vorzunehmen.

Sowohl das Display als auch die Tasten sind im Kopf des Gerätes untergebracht. Dies ermöglicht Ihnen die Einstellungen in jeder Position zu bearbeiten. Drücken Sie eine beliebige Taste für 2 mal und die Motoren werden freigegeben. Bearbeiten sie die Einstellungen. 10 Sekunden nach dem letzten Tastendruck werden die Motoren wieder aktiviert und fahren zurück in die zuvor gewählte Position. (Die Freigabe der Motoren kann unter Personality Settings deaktiviert werden.)



Das Menü des Helios 7B ist sehr intuitiv. Eine Übersicht über die Menüstruktur finden Sie auf den folgenden Seiten. Mit Hilfe der vier Tasten können Werte verändert, Einstellungen gemacht sowie durch das Menü gesprungen werden.

- ◀ Zurück in der Menüstruktur oder die Änderung des Wertes verwerfen.
- ▶ Vorwärts in der Menüstruktur oder eine Eingabe bestätigen.
- ▲▼ Hoch / Runter in der Menüstruktur oder verändern eines Wertes.



Bedienung → Menüstruktur

Menüstruktur

DMX ADDRESS	Address + / -	1 - 512		
Personality	DMX Mode	Standard Mode	▶ Einstellen der DMX Adresse	
		Advanced Mode	▶ 16 Kanäle, beinhaltet die meisten Funktionen	
		Pixel Mapping	▶ 20 Kanäle, beinhaltet die 16Bit Farbmischung	
		Compressed RGB	▶ 58 Kanäle, beinhaltet RGBW Kontrolle für jedes Pixel	
		Compressed RGBW	▶ 10 Kanäle, beinhaltet lediglich die RGB Kontrolle	
	Remote DMX Add.	On	▶ Aktiviert die ferngesteuerte DMX Adressierung	
		Off		
	P / T Setting	P / T Speed	Normal / Fast / Slow	▶ Einstellen PAN / TILT Geschwindigkeit
		PAN Invert	On / Off	▶ Invertiert den PAN
		Tilt Invert	On / Off	▶ Invertiert den TILT
		Feedback	On / Off	▶ Deaktivieren der Positionsfehlerkorrektur
		P / T Release	On / Off	▶ Deaktivieren der Freistellung der Motoren
	Dimmer Curve	Linear	▶ Einstellen der Dimmkurve; siehe Anhang / Seite VI	
		Theatrical		
		Square Law		
		Inverse Square Law		
	Dimmer Speed	Fast	▶ Einstellen der Geschwindigkeit des Dimmers	
		Smooth		
	Cooling Mode	Auto	▶ Der Lüfter wird automatisch reguliert	
		Standard	▶ Mittlere Geschwindigkeit des Lüfters	
		Silent	▶ LEDs werden gedimmt, wenn das Gerät zu heiß wird	
		High Power	▶ Lüfter läuft dauerhaft auf höchster Stufe	
	MIC Enable	Disable / Enable	▶ Deaktiviert das eingebaute Mikrofon	
	Mic Sensitivity	Low	▶ Einstellen der Mikrofonempfindlichkeit	
		Normal		
		High		
	Reset via DMX	On	▶ Das Gerät kann via DMX zurückgesetzt werden	
Off				
Display Setting	Intensity	0 - 10	▶ Einstellen Displays-Helligkeit	
	Shutoff Time	2m - 60 m / off	▶ Einstellen Standby Zeit des Displays	
	No Signal Flash	On / Off	▶ Display blink, wenn kein DMX Signal vorhanden	
W-DMX	Enable	Yes / No	▶ (De-)Aktivieren des W-DMX Empfängers.	
	Link	Yes / No	▶ Link zu einem W-DMX Transmitter	

Bedienung → Menüstruktur

Stand Alone	Test Sequences	Dynamic Mode	Run / Cancel	▶ Testsequenz ohne Bewegung	
		Static Mode	Run / Cancel	▶ Testsequenz mit Bewegung	
	Master / Slave	Alone	▶ Das Gerät befindet sich nicht im Master-Slave Modus.		
		Master	▶ Das Gerät arbeitet als Master (im Programmmodus)		
		Slave	▶ Das Gerät arbeitet als Slave (im Programmmodus)		
	Program Edit	Program 1	Prog 1 Max Step (01 – 30)	Select Step	01 – 30 ▶ Schrittzahl wählen
				Capture DMX	▶ Erfassen und Sichern des aktuellen DMX Werts
				Hold Time	▶ Wählen der Hold Zeit in Sekunden (0 – 999)
				Fade Time	▶ Wählen der Fade Zeit in Sekunden (0 – 999)
		Program 2	▶ siehe oben		
	Program 3	▶ siehe oben			
	Program Play	Program 1	No / Yes	▶ Abspielen von Programm 1	
		Program 2	No / Yes	▶ Abspielen von Programm 2	
		Program 3	No / Yes	▶ Abspielen von Programm 3	
Program All		No / Yes	▶ Abspielen von Programm 1 – 3		
Service	Reset	Reset All	No / Yes	▶ Reset aller Motoren	
		PAN / TILT	No / Yes	▶ Reset PAN / TILT	
	Factory default	Load	No / Yes	▶ Werkseinstellungen herstellen	
INFORMATION	Fixture Time	Resettable	XXX hours	▶ Zeigt die zurücksetzbaren Betriebsstunden des Gerätes	
		Total	XXX hours	▶ Zeigt die gesamten Betriebsstunden des Gerätes	
		Clear resettable	Clear / Cancel	▶ Setzt die Betriebsstunden des Gerätes zurück	
	Fixture Temp	Head LED	Actual	▶ Zeigt die Temperatur die an den LEDs gemessen wird an	
			Max	▶ Zeigt die höchste Temperatur seit dem letzten Reset an	
			Reset	No / Yes	
		Head Driver	Actual	▶ Zeigt die Temperatur, die an der Treiberplatine gemessen wird an	
			Max	▶ Zeigt die höchste Temperatur seit dem letzten Reset an	
			Reset	No / Yes	
	Version	V. XXXX.XX	▶ Zeigt die aktuelle Softwareversion an		
	Serial Number	XXXXXXX	▶ Zeigt die Seriennummer des Gerätes an		



Bedienung → Software Updates

DMX Live	Refresh Rate	XX Hz	▶ Zeigt die Refresh Rate des DMX Signals an
	PAN	0 – 255	▶ Eingangswert des PAN Kanals
	PAN Fine	0 – 255	▶ Eingangswert des PAN fine Kanals
	TILT	0 – 255	▶ Eingangswert des TILT Kanals
	TILT Fine	0 – 255	▶ Eingangswert des TILT fine Kanals
	Control	0 – 255	▶ Eingangswert des Control Kanals
	CTO	0 – 255	▶ Eingangswert des CTC Kanals
	Color Wheel	0 – 255	▶ Eingangswert des Farbrad Kanals
	Red	0 – 255	▶ Eingangswert des Kanals für rot
	Green	0 – 255	▶ Eingangswert des Kanals für grün
	Blue	0 – 255	▶ Eingangswert des Kanals für blau
	White	0 – 255	▶ Eingangswert des Kanals für weiß
	Dimmer	0 – 255	▶ Eingangswert des Dimmer Kanals
	Strobe	0 – 255	▶ Eingangswert des Strobo Kanals

Software Updates

Der Helios 7B kann über die XLR Verbindung aktualisiert werden, Sie müssen das Gerät somit nicht öffnen.

Wenn Sie Probleme haben, die vermutlich durch ein Softwareupdate behoben werden können, kontaktieren Sie ihren Ehrgeiz-Händler.

Bedienung → DMX Modi

DMX Modi

Es ist möglich den Helios 7B in 5 verschiedenen DMX Modi zu betreiben:

Standard Modus

Seite 11; Benötigt 16 DMX Kanäle

Advanced Modus

Seite 12; Benötigt 21 DMX Kanäle

Pixel Mapping Modus

Seite 13; Benötigt 58 DMX Kanäle

Compressed RGB Modus

Seite 14; Benötigt 10 DMX Kanäle

Compressed RGBW Mode

Seite 14; Benötigt 11 DMX Kanäle

Standard Modus

CH	Wert	Funktion
1	0 – 255	Pan
2	0 – 255	Pan fein
3	0 – 255	Tilt
4	0 – 255	Tilt fein
5	0 – 255	Farbrad (sh. Tabelle Farbrad / Anhang Seite IV)
6	0 – 255	Rot
7	0 – 255	Grün
8	0 – 255	Blau
9	0 – 255	Weiß
10	0 – 255	Shuttereffekte (siehe Tabelle Shuttereffekte / Anhang Seite VI)
11	0 – 255	Dimmer
12	0 – 255	CTO
13	0 – 255	Pattern
14	0 – 255	Pattern (siehe Tabelle Patterneffekte / Anhang Seite VII)
15	0 – 255	Control (siehe Tabelle Control Kanal / Anhang Seite V)
16	0 – 255	Ferngesteuerte DMX Adressierung

**Advanced Modus**

CH	Wert	Funktion
1	0 – 255	Pan
2	0 – 255	Pan fein
3	0 – 255	Tilt
4	0 – 255	Tilt fein
5	0 – 255	Farbrad (sh. Tabelle Farbrad / Anhang Seite IV)
6	0 – 255	Rot
7	0 – 255	Rot fein
8	0 – 255	Grün
9	0 – 255	Grün fein
10	0 – 255	Blau
11	0 – 255	Blau fein
12	0 – 255	Weiß
13	0 – 255	Weiß fein
14	0 – 255	Shuttereffekte (siehe Tabelle Shuttereffekte / Anhang Seite VI)
15	0 – 255	Dimmer
16	0 – 255	Dimmer fein
17	0 – 255	CTO
18	0 – 255	Pattern (siehe Tabelle Patterneffekte / Anhang Seite VII)
19	0 – 255	Pattern Geschwindigkeit fein
20	0 – 255	Control (siehe Tabelle Control Kanal / Anhang Seite V)
21	0 – 255	Ferngesteuerte DMX Adressierung

Bedienung → DMX Modi

Pixel Mapping Modus

CH	Wert	Funktion
1	0 – 255	Pan
2	0 – 255	Pan fein
3	0 – 255	Tilt
4	0 – 255	Tilt fein
5	0 – 255	Farbrad (siehe Tabelle Farbrad / Anhang Seite IV)
6	0 – 255	Rot
7	0 – 255	Grün
8	0 – 255	Blau
9	0 – 255	Weiß
10	0 – 255	Shuttereffekte (siehe Tabelle Shuttereffekte / Anhang Seite VI)
11	0 – 255	Dimmer
12	0 – 255	CTO
13	0 – 255	Pattern (siehe Tabelle Patterneffekte / Anhang Seite VII)
14	0 – 255	Pattern Geschwindigkeit
15	0 – 255	Rot 1
16	0 – 255	Grün 1
17	0 – 255	Blau 1
18	0 – 255	Weiß 1
19	0 – 255	Shutter 1
20	0 – 255	Dimmer 1
...	...	Rot X
...	...	Grün X
...	...	Blau X
...	...	Weiß X
...	...	Shutter X
...	...	Dimmer X
51	0 – 255	Rot 7
52	0 – 255	Grün 7
53	0 – 255	Blau 7
54	0 – 255	Weiß 7
55	0 – 255	Shutter 7
56	0 – 255	Dimmer 7
57	0 – 255	Control (siehe Tabelle Control Kanal / Anhang Seite V)
58	0 – 255	Ferngesteuerte DMX Adressierung



Compressed RGB Modus

CH	Wert	Funktion
1	0 - 255	Pan
2	0 - 255	Pan fein
3	0 - 255	Tilt
4	0 - 255	Tilt fein
5	0 - 255	Farbrad (siehe Tabelle Farbrad / Anhang Seite IV)
6	0 - 255	Rot
7	0 - 255	Grün
8	0 - 255	Blau
9	0 - 255	Shuttereffekte (siehe Tabelle Shuttereffekte / Anhang Seite VI)
10	0 - 255	Dimmer

Compressed RGBW Mode

CH	Wert	Funktion
1	0 - 255	Pan
2	0 - 255	Pan fein
3	0 - 255	Tilt
4	0 - 255	Tilt fein
5	0 - 255	Farbrad (siehe Tabelle Farbrad / Anhang Seite IV)
6	0 - 255	Rot
7	0 - 255	Grün
8	0 - 255	Blau
9	0 - 255	Weiß
10	0 - 255	Shuttereffekte (siehe Tabelle Shuttereffekte / Anhang Seite VI)
11	0 - 255	Dimmer

Wartung

Fehlerbehebung

Problem	Grund	Lösung
Das Display leuchtet nicht / Das Gerät lässt sich nicht einschalten	Das Gerät hat keinen Strom.	Überprüfen Sie die Akkus / den Stromanschluss. Überprüfen Sie alle Verbindungen und Kabel. Setzen Sie schlechte Verbindungen in stand. Reparieren oder ersetzen Sie defekte Kabel. Überprüfen Sie die Anschlussspannung.
	Das Gerät hat die falsche DMX Adresse.	Überprüfen Sie, ob das Gerät die richtige DMX Adresse hat. (Siehe Seite 8)
	Falscher DMX Modus	Überprüfen Sie, ob der richtige DMX Modus eingestellt ist. (Siehe Seite 11)
Das Gerät reagiert nicht richtig auf das DMX Signal	Fehler in der Datenverbindung	Wenn alle Kabel in Ordnung sein sollten, überprüfen Sie, ob die Datenverbindung richtig mit der DMX Quelle verbunden ist.
	Ein Gerät in der DMX Linie ist defekt.	Ziehen Sie die Verbindungen in XLR IN und XLR OUT heraus und verbinden Sie die Stecker direkt. Sie können somit das defekte Gerät umgehen, bis eine normale Steuerung wieder möglich ist.
	Am Ende einer Datenlinie muss sich ein Endwiderstand befinden	Verwenden Sie einen Endwiderstand am OUTPUT des letzten Gerätes der Datenverbindung.
Das Display leuchtet, es wird aber kein Licht von dem Gerät ausgegeben	Fehlerhafte DMX Verbindung	Stellen Sie den Testmodus oder den OBD Modus ein, um sicherzustellen, dass alle LEDs funktionieren.
	Defekte Teile / Kabel / LEDs	Lassen Sie das Gerät von einem Ehrgeiz Servicetechniker überprüfen.
Das Display leuchtet, es wird aber kein Licht von dem Gerät ausgegeben	Fehlerhafte DMX Verbindung	Stellen Sie den Testmodus oder den OBD Modus ein, um sicherzustellen, dass alle LEDs funktionieren.
	Defekte Teile / Kabel / LEDs	Lassen Sie das Gerät von einem Ehrgeiz Servicetechniker überprüfen.
Das Display leuchtet, es wird aber kein Licht von dem Gerät ausgegeben	Fehlerhafte DMX Verbindung	Stellen Sie den Testmodus oder den OBD Modus ein, um sicherzustellen, dass alle LEDs funktionieren.

Instandhaltung

Der Helios 7B enthält keine zu wartenden Teile. Bei Problemen wenden Sie sich bitte an einen Ehrgeiz Händler oder einen qualifizierten Ehrgeiz Servicetechniker.

Sie können das Gerät mit einem weichen, leicht angefeuchteten Tuch reinigen. Verwenden Sie keine aggressiven Reinigungsmittel.

Wenn Sie die Sicherung ersetzen wollen, stellen Sie sicher, dass Sie eine Sicherung des empfohlenen Typs verwenden. Verwenden Sie keine andere Sicherung, da dies zu einer Beschädigung des Gerätes und zu ernsthaften Verletzungen von Personen führen kann.

Wir sind sicher, dass Sie mit Ihrem Helios 7B zufrieden sind.



Wartung → Instandhaltung

Anhang

Technische Daten

Lichtquelle

- 7x 15 Watt Class RGBW LED
- Nennlichtstrom : 7.600 lm
- LED Lebensdauer ca. 50.000 Stunden

Optische Systeme

- ConsistentColor™ Optics
- Abstrahlwinkel 8°

Funktionen

- RGBW, 8 oder 16 Bit Farbmischung
- SteadyColor™ Dimmen
- Nahtloses CTO
- Virtuelles Farbrad mit 39 Farben inklusive Weißtönen (2.700 K, 3.200 K, 4.200 K, 5.600 K, 7.200 K und 8.000 K)
- Individuelle LED Farbkontrolle
- Individueller Shutter / Dimmer für jede LED
- Patterneffekte mit variabler Geschwindigkeit
- Hochauflösender Dimmer 0–100%
- Auswählbare Dimmerkurven
- Strobo mit variabler Geschwindigkeit (max. 20 Hz)
- Vorprogrammiertes Random Strobo & Puls-Effekte

Bewegung

- Hochpräzise 2 Phasen Schrittmotoren
- 16-Bit Pan/Tilt Kontrolle
- Positionskorrektur
- Pan- / Tilt-Bewegungsradius: 540°/270°

Thermik

- Maximale Umgebungstemperatur: 45° C (113° F)
- Intelligente Lüftersteuerung
- 4 Lüfter-Modi

Bedienung und Programmierung

- Einstellung & Adressierung: 2x 16 stelliges LC Display & 4 Tasten
- Protokoll: USITT DMX-512
- DMX Kanäle: 10, 11, 16, 20, 60
- 5 DMX Modi
- 3-editierbare Programme, jedes mit bis zu 30 Schritten
- Stand-alone Modus
- Softwareupdate via DMX
- DMX In/Out: XLR-5

Elektrische Daten

- Strom In: 4-Pin 12V Verbinder
- Redundante Stromversorgung mit zwei Makita Lithium-Ionen – Akkus mit 5,0 Ah und 18V
- Max. Leistungsaufnahme: 135 Watt

Mechanische Daten

- Höhe: 305 mm (12.0")
- Breite: 277 mm (10.9")
- Tiefe: 153 mm (6.0")
- Gewicht: 4.0 kg (8.8 lbs)

Rigging

- Zentriertes M10 Gewinde
- 2 Safety-Ösen

Im Lieferumfang enthaltenes Zubehör

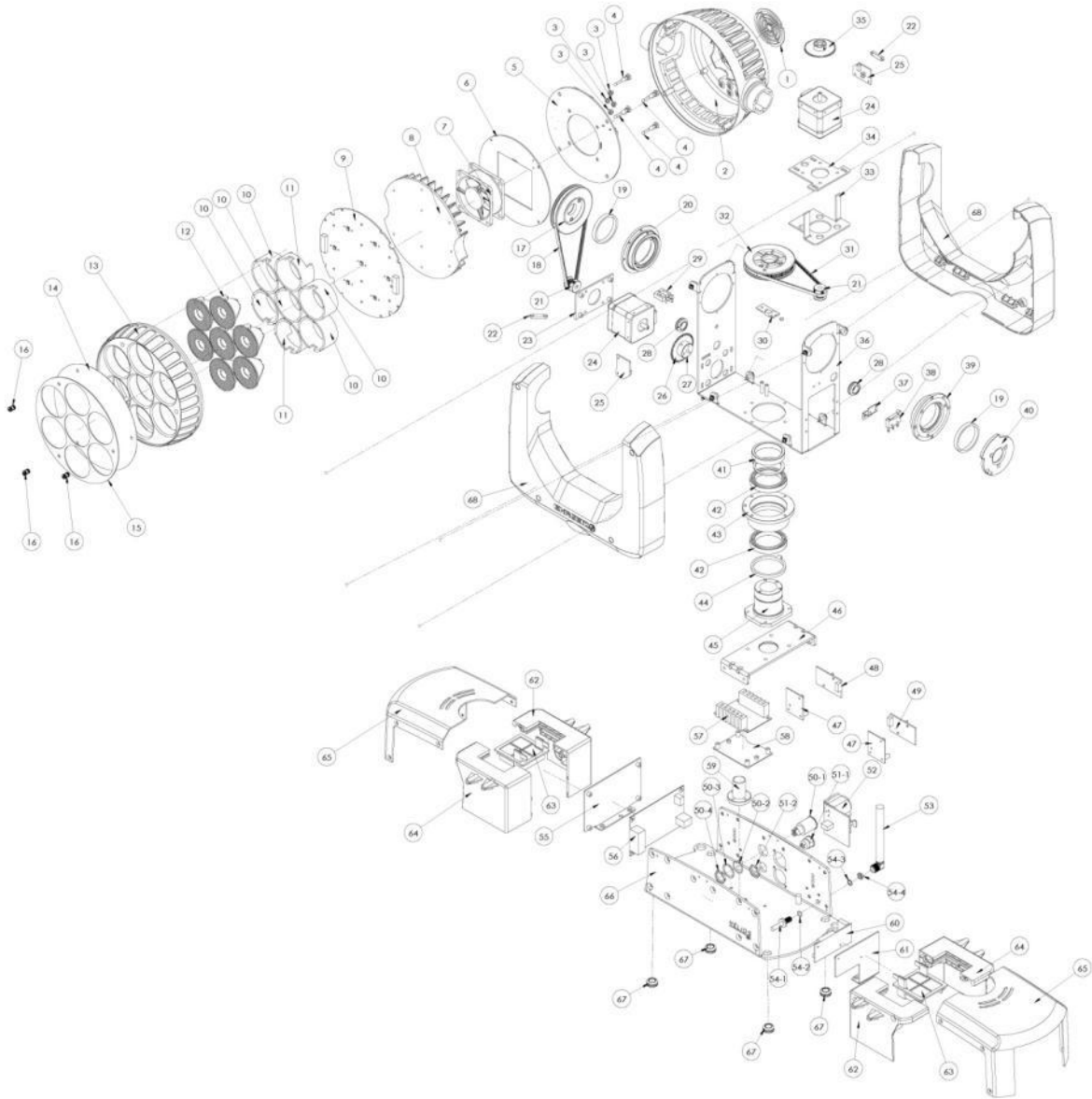
- Diffusions-Filter 18° & 58°
- Diffusions-Filter-Halter mit 3 Befestigungsschrauben
- Kabel powerCON / Schutzkontakt

Zubehör

- Case für 8x Helios 7



Explosionszeichnung



Anhang → Ersatzteile

Ersatzteile

#	Beschreibung (DE)	Anz.	Art.Nr.	#	Beschreibung (DE)	Anz.	Art.Nr.
1	Lüfterabdeckung Kopfteil	1	106912	35	Encoder	1	111033
2	Kopfabdeckung hinten	1	106913	36	Arm	1	111041
3	Tasterabdeckung	4	106914	37	Endschalter Aufnahme	1	111042
4	Gummi Distanzhalterung	4	106915	38	Endschalter	1	111043
5	Hauptplatine	1	105716	39	Lager X-Achse	1	111044
6	Lüfter Kopfteil	1	114225	40	Endanschlagsplatte Y-Achse	1	111045
7	Kühlkörper	1	106916	41	Center Shaft Top Ring	1	114248
8	Lüfterabdeckung Kopfteil	1	106917	42	Lager X-Achse	2	111050
9	Led Platine	1	105714	43	X-Achse Shaft Sleeve	1	114249
10	Linsenhalterung Typ A	5	106918	44	Endanschlagsplatte X-Achse	1	111053
11	Linsenhalterung Typ B	2	106923	45	Center Shaft	1	114250
12	Linse	7	106919	46	Center Shaft Montageplatte	1	114251
13	Kopfabdeckung vorne	1	106920	47	Halterplatte für Akku Statusanzeige	2	114231
14	Diffusor 18°	1	106296	48	Akku Statusanzeige rechts	1	114232
14	Diffusor 58°	1	106297				
15	Diffusor Halteplatte	1	114226	49	Akku Statusanzeige links	1	114233
16	Diffusor Schraube	6	106922	50	Netzschalter	1	114234
17	Zahnrad 65 Zähne	1	106924	51	Powerbuchse	1	114235
18	Zahnriemen 354L	1	106925	52	Platine XLR 5pol Einbaubuchsen	1	114236
19	Kugellager Manschette	2	111034	53	Antenne	1	114237
20	Lagerhalterung Y-Y Achse	1	111035	54	Aufnahme für Antenne	1	114238
21	Zahnrad 13 Zähne	2	111029	55	Halterung für Steuerplatine Base	1	114239
22	Kabelführung	2	111036	56	Steuerplatine Base	1	114240
23	Schrittmotor Halterung	1	111031	57	Spannungswandler	1	114252
24	Schrittmotor	2	111032	58	Halteplatte für Spannungswandler	1	114253
25	Encoderplatine V.01	2	105715	59	Aufnahme für Schraube M10	1	114254
26	Encoderrad Y-Achse	1	114227	60	Lumenradio OE-BRX1 W-DMX Receiver	1	114255
27	Halterung für Encoderrad Y-Achse	1	114228	61	Halterung für W-DMX Receiver	1	114256
28	Manschette	2	111037	62	Abdeckung Akkufach links	2	114242
29	Kabelklammer	1	114229	63	Akku Kontaktdurchführung	2	114257
30	Sensorplatine V.01	1	105720	64	Abdeckung Akkufach rechts	2	114244
31	Zahnriemen 306L	1	111038	65	Kunststoffabdeckung Base	2	114245
32	Zahnrad 65 Zähne	1	106924	66	Gehäuse Base	1	114246
33	Schrittmotorhalterung X-Achse	1	111048	67	Gummifuß	4	114247
34	Verstellbare Riemenspannungsaufnahme	1	111047	68	Armaddeckung	2	111066



Tabelle Farbrad

Wert	Funktion
0 - 5	No Function, RGBW Colour mixing
6 - 10	LEE 790-Moroccan Pink
11 - 15	LEE 157-Pink
16 - 20	LEE 332-Special Rose Pink
21 - 25	LEE 328-Follies Pink
26 - 30	LEE 345-Fuchsia Pink
31 - 35	LEE 194-Surprise Pink
36 - 40	LEE 181-Congo Blue
41 - 45	LEE 071-Tokyo Blue
46 - 50	LEE 120-Deep Blue
51 - 55	LEE 079-Just Blue
56 - 60	LEE 132-Medium Blue
61 - 65	LEE 200-Double CT Blue
66 - 70	LEE 161-Slate Blue
71 - 75	LEE 201-Full CT Blue
76 - 80	LEE 202-Half CT Blue
81 - 85	LEE 117-Steel Blue
86 - 90	LEE 353-Lighter Blue
91 - 95	LEE 118-Light Blue
96 - 100	LEE 116-Medium Blue Green
101 - 105	LEE 124-Dark Green
106 - 110	LEE 139-Primary Green
111 - 115	LEE 089-Moss Green
116 - 120	LEE 122-Fern Green
121 - 125	LEE 738-JAS Green
126 - 130	LEE 088-Lime Green
131 - 135	LEE 100-Spring Yellow
136 - 140	LEE 104-Deep Amber
141 - 145	LEE 179-Chrome Orange
146 - 150	LEE 105-Orange
151 - 155	LEE 021-Gold Amber
156 - 160	LEE 778-Mellennium Gold
161 - 165	LEE 135-Deep Golden Amber
166 - 170	LEE 164-Flame Red
Rotation Farbrad	
171 - 185	Rotation Farbrad vorwärts (schnell - langsam)
186 - 190	Rotation Farbrad Stop
191 - 205	Rotation Farbrad rückwärts (schnell - langsam)
206 - 210	Rotation Farbrad Stop
Random Farben	
211 - 225	Schnell - Langsam
Farbtöne Weiß	
226 - 230	Warmweiß - 2700K
231 - 235	Warmweiß - 3200K
236 - 240	Neutralweiß - 4200K
241 - 245	Kaltweiß - 5600K
246 - 250	Kaltweiß - 7200K
251 - 255	Kaltweiß - 8000K

Anhang → Special Control Kanal

Special Control Kanal

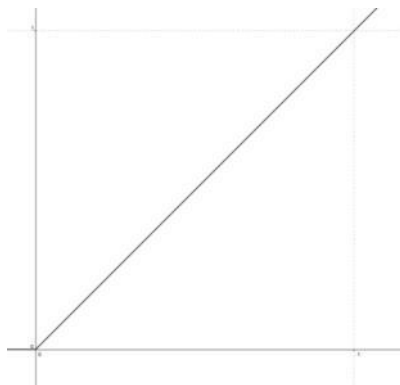
Wert	Funktion
0 – 10	Keine Funktion
11 – 15	Lüfter reguliert
16 – 20	Lüfter leise
21 – 25	Lüfter Standard
25 – 30	Lüfter schnellste Geschwindigkeit
31 – 35	Keine Funktion
36 – 40	Ferngesteuerte DMX Adressierung–Niedrig(001–256) Mit Kanal "Remote DMX Adress" Wert auf 1+ einstellen
41 – 45	Keine Funktion
46 – 50	Ferngesteuerte DMX Adressierung–Hoch(257–512) Mit Kanal "Remote DMX Adress" Wert auf 257+ einstellen
51 – 55	Keine Funktion
56 – 60	Geschwindigkeit Dimmer: Sanft
61 – 65	Geschwindigkeit Dimmer: Schnell
66 – 70	Keine Funktion
71 – 75	Dimmerkurve: Linear
76 – 80	Dimmerkurve: Theatrical
81 – 85	Dimmerkurve: Square Law
86 – 90	Dimmerkurve: Inverse Square Law
91 – 95	Keine Funktion
96 – 100	P/T Geschwindigkeit langsam
101 – 105	P/T Geschwindigkeit normal
106 – 110	P/T Geschwindigkeit schnell
111 – 115	Keine Funktion
116 – 120	Pan invertiert: Ein
121 – 125	Pan invertiert: Aus
126 – 130	Tilt invertiert: Ein
131 – 135	Tilt invertiert: Aus
136 – 140	Keine Funktion
141 – 145	Positionsfehlerkorrektur: Ein
146 – 150	Positionsfehlerkorrektur: Aus
151 – 155	Keine Funktion
156 – 160	Pan Reset
161 – 165	Tilt Reset
166 – 170	Keine Funktion
171 – 175	Reset aller Motoren
176 – 180	Geräte Reset
181 – 255	Keine Funktion



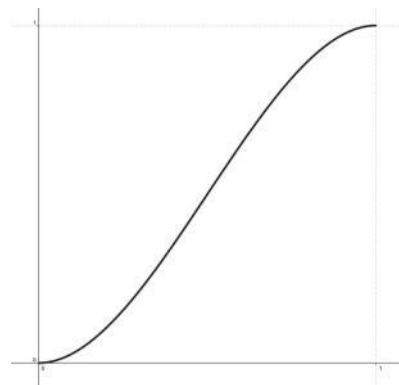
Tabelle Shutter Kanal

Wert	Funktion
0 - 15	Shutter geschlossen
16-47	Random Strobe (Schnell - Langsam)
48-79	Random Dimmen aufwärts(Langsam - Schnell)
80-111	Random Dimmen abwärts (Langsam - Schnell)
112-143	Random Dimmen aufwärts & abwärts (Langsam- Schnell)
144-199	Strobe Pause 5s - 1s (Langsam- Schnell)
200-239	Strobe 1Hz - 20 Hz (Langsam- Schnell)
240-255	Shutter offen

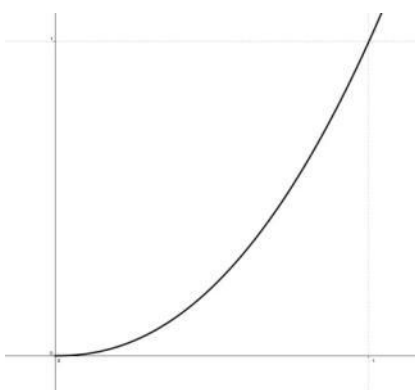
Dimmkurven



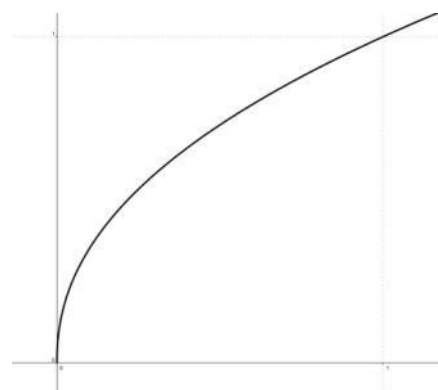
Linear



Theatrical



Square



Inverse square

Anhang → Patterns

Patterns

Helios 7 Animations Pattern

DMX 000 - 051 = Statisch

DMX 052 - 131 = Chase Animation - Geschwindigkeit via Pattern Speed

DMX 132 - 211 = Fade Animation - Geschwindigkeit via Pattern Speed

Wert in () = Animationen laufen rückwärts

Statisch

Wert	Pattern	Wert	Pattern	Wert	Pattern	Wert	Pattern	Wert	Pattern	Wert	Pattern	Wert	Pattern
0-5		12		19		26		33		40		47	
6		13		20		27		34		41		48	
7		14		21		28		35		42		49	
8		15		22		29		36		43		50	
9		16		23		30		37		44		51	
10		17		24		31		38		45			
11		18		25		32		39		46			

Animiert

chase	fade	1	2	3	4	5	6	7	8	9	10	11	12
52	132												
(53)	(133)												
054	134												
(55)	(135)												
56	136												
(57)	(137)												
58	138												
(59)	(139)												
60	140												
(61)	(141)												
62	142												
(63)	(143)												
64	144												
(65)	(145)												
65	165												



Anhang → Patterns

chase	fade	1	2	3	4	5	6	7	8	9	10	11	12
66	146												
67	147												
68	148												
69	149												
70 (71)	150 (151)												
72	152												
73	153												
74	154												
75	155												
76 (77)	156 (157)												
78 (79)	158 (159)												
80 (81)	160 (161)												
82 (83)	162 (163)												
84 (85)	164 (165)												
86 (87)	166 (167)												
88 (89)	168 (169)												
90 (91)	170 (171)												
92	172												
93	173												

Anhang → Patterns

chase	fade	1	2	3	4	5	6	7	8	9	10	11	12
94	174												
95	175												
96	176												
97	177												
98	178												
99	179												
100	180												
101	181												
102	182												
103	183												
104	184												
105	185												
106	186												
107	187												
108 (109)	188 (189)												
110 (111)	190 (191)												
112 (113)	192 (193)												
114 (115)	194 (195)												
116	196												
117	197												
118	198												
119	199												
120	200												



Anhang → Patterns

chase	fade	1	2	3	4	5	6	7	8	9	10	11	12
121	201												
122	202												
123	203												
124 (125)	204 205)												
126 (127)	204 (205)												
128	208												
129	209												
130	210												
131	211												

Anhang → Für Ihre Notizen

Für Ihre Notizen



Anhang → Für Ihre Notizen

Anhang → Für Ihre Notizen



B&K Braun GmbH
Industriestr. 2
D-76307 Karlsbad - Germany

Tel: +49 7248 912 100
Fax: +49 7248 912 119